



អេកូសនជាតំណាងអភិវឌ្ឍន៍មធ្យមរវាង រាជរដ្ឋាភិបាលកម្ពុជា និង សហគមន៍អឺរ៉ុប

អេកូសនចូលរួមកាត់បន្ថយភាពក្រីក្រ តាមរយៈការអភិវឌ្ឍជនបទចម្រុះ ការពង្រឹងវិស័យកសិកម្ម បសុសត្វ និង ជលផល ការធ្វើប្រពលវប្បកម្ម និង ពិពិធកម្ម លើប្រព័ន្ធបរិកម្មតំបន់ទំនាបអាស្រ័យទឹកភ្លៀង អាស្រ័យស្រោចស្រព និង តំបន់ខ្ពង់រាប ការអភិវឌ្ឍអង្គការអ្នកបង្កើនផល-កសិករ ការអភិវឌ្ឍប្រព័ន្ធស្រោចស្រព កែលម្អអរដ្ឋវដ្តជួល ការប្រើប្រាស់ ទឹកស្អាត ការទទួលបានឥណទានកាន់តែប្រសើរ ការផ្តល់វិស័យសេវាសហគមន៍ ការអភិវឌ្ឍខ្សែសង្វាក់ផលិតកម្មបន្លែ ផ្លែឈើ និង ដំណាំផ្សេងៗ ការផ្តល់កម្មសិទ្ធិដីធ្លី និងការពោសសំអាតគ្រាប់មីន ការធ្វើយន្តការការផ្សព្វផ្សាយអំពីគ្រាប់មីន យុទ្ធភណ្ឌមិនទាន់ផ្ទុះ កាំភ្លើងខ្លី និង សេវាកម្មផ្សេងទៀត។



<http://www.ecosorn.org>

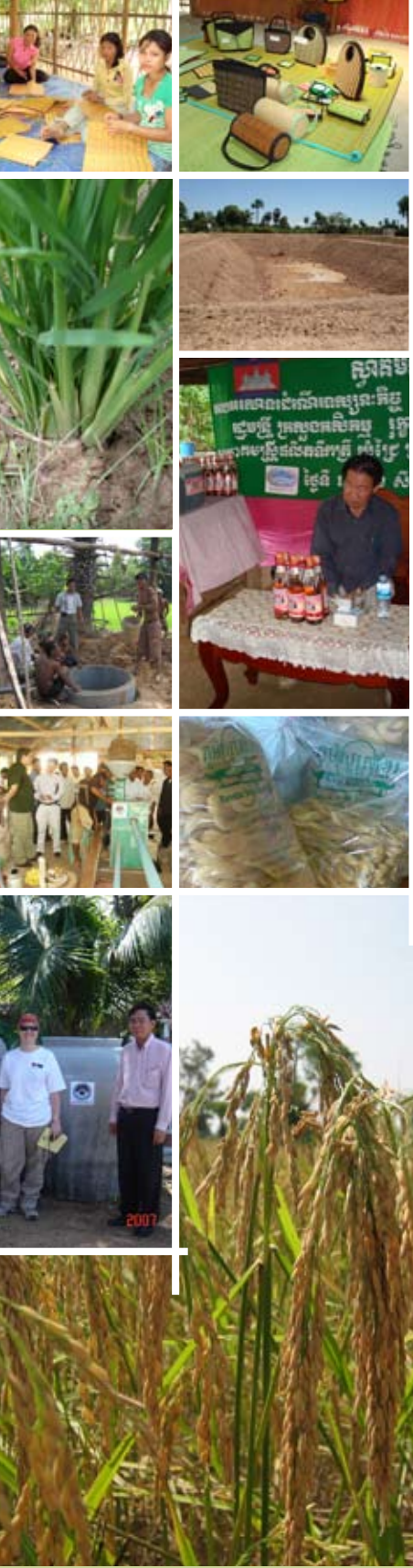


គំរោងស្តារឡើងវិញ លើវិស័យសេដ្ឋកិច្ច និងសង្គមកិច្ចនៅបណ្តាខេត្តនៃតំបន់ពាយ័ព្យ
ECONOMIC AND SOCIAL RELAUNCH OF NORTHWEST PROVINCES (ECOSORN Project)

គំរោងអេកូសន

ប្រវត្តិគំរោង
កិច្ចព្រមព្រៀងអន្តរជាតិ បានចុះហត្ថលេខាដោយ ឯកឧត្តម Erich Muller តំណាងគណៈកម្មការសហគមន៍អឺរ៉ុប ខែមករា ឆ្នាំ២០០៥ និង ឯកឧត្តម ហេង ណារ៉ុន តំណាងរាជរដ្ឋាភិបាលកម្ពុជា នាខែមិថុនា ឆ្នាំ២០០៥ ។ គំរោងស្តារឡើងវិញ លើវិស័យសេដ្ឋកិច្ច និងសង្គមកិច្ចនៅបណ្តាខេត្តនៃតំបន់ពាយ័ព្យ ដែលមានរយៈពេល ៥ឆ្នាំ (២០០៦-២០១០) បានទទួលមូលនិធិចំនួន ២៥.០០០.០០០អឺរ៉ូ ពីសហគមន៍អឺរ៉ុប និងថវិកាបដិភាគចំនួន ១.០០០.០០០អឺរ៉ូ ពីរាជរដ្ឋាភិបាលកម្ពុជាដើម្បីរួមចំណែក កាត់បន្ថយភាពក្រីក្រ ក្នុងតំបន់ពាយ័ព្យនៃប្រទេសកម្ពុជា ។ គំរោងអេកូសន ត្រូវបានប្រតិបត្តិដោយ ក្រសួងកសិកម្ម រុក្ខាប្រមាញ់ និង នេសាទ ដោយសហការជាមួយ ក្រសួង ៥ទៀតគឺ ក្រសួងអភិវឌ្ឍន៍ជនបទ ក្រសួងធនធានទឹក និង ឧតុនិយម ក្រសួងមហាផ្ទៃ ក្រសួងកិច្ចការនារី និង ក្រសួងរៀបចំដែនដី នគរូបនីយកម្ម និង សំណង់ ។ កាលកំណត់នៃការចុះហត្ថលេខាលើកិច្ចសន្យាមេរ័ក្ស ត្រូវបញ្ចប់ត្រឹម ថ្ងៃទី១៦ ខែវិច្ឆិកា ឆ្នាំ២០០៧ ។

វិធីសាស្ត្រគំរោង
ម៉ូឌុលអភិវឌ្ឍន៍ជនបទចម្រុះ ជីវវិធីសាស្ត្រសំខាន់បំផុត ជួយអោយអ្នកទទួលបានផល ទទួលបានដីប្រកបរបរកសិកម្មនិង ហេដ្ឋារចនាសម្ព័ន្ធសង្គមទឹកស្អាត ផ្លូវកាន់តែប្រសើរ ហើយមានទំនុកចិត្ត សេវាកម្មសង្គម និងទីផ្សារសាធារណៈ ហើយដោយសហការ និង ចូលរួមយ៉ាងជុំជុសពីអ្នកទទួលបានផល និង អ្នកពាក់ព័ន្ធនានា។



ក្រុមគោលដៅ

ក្រុមគោលដៅ នៅស្រុកគោលដៅទាំង ១៤ (៤០ឃុំ-៩០ភូមិ) ត្រូវបានកំណត់ដូចខាងក្រោម :

- § ឃុំចំនួន ៤០ ក្នុងចំណោមឃុំទាំង ៩៦ = ៦៨.០០០គ្រួសារ
- § កសិករចំនួន ៥៥.០០០គ្រួសារ = ២៨០.០០០ នាក់ រួមមាន:
 - កសិករចំនួន ១៤០.០០០នាក់ ខ្វះខាតស្បៀងបរិភោគរយៈពេល ៤ខែ ក្នុងមួយឆ្នាំ
 - កសិករចំនួន ៩០.០០០នាក់ គ្មានប្រាក់ចំណូលគ្រប់គ្រាន់ក្នុងការទិញស្បៀងបន្តិចបន្តួចសំរាប់បរិភោគ
 - ស្ត្រីចំនួន ៦៧.០០០នាក់ មានអាយុពី ១៨ ដល់ ៦៤ឆ្នាំ
 - យុវជន-យុវនារីចំនួន ២៥.០០០នាក់ មានអាយុពី ១៥ ដល់ ១៧ឆ្នាំ

§ ជ្រើសរើសស្រុកគោលដៅចំនួន១៤ ដែលក្នុងនោះខេត្តសៀមរាបមានចំនួន៥ស្រុកគឺ ស្រុកស្រីស្នំ សូត្រនិតម ក្រឡាញ់ ជីក្រែង និង អង្គរធំ ។ ក្នុងខេត្តបន្ទាយមានជ័យមានចំនួន៤ស្រុកគឺ ស្រុកភ្នំស្រុក ព្រះនេត្រព្រះ ថ្មពួក និង ស្វាយចេក ។ ក្នុងខេត្តបាត់ដំបងមានចំនួន៥ស្រុកគឺ ស្រុកគាស់ក្រឡ សំពៅលូន មោងឫស្សី រតនមណ្ឌល និង បរិវេល ។

គោលដៅអេកូសន

ធ្វើប្រពលវប្បកម្មពិធីកម្ម និង បង្កើនអតិផលផលិតកម្មកសិកម្ម បសុសត្វ និង ជលផល:

- ការទទួលយកបច្ចេកវិជ្ជាកសិកម្ម ត្រូវបានលើកកំពស់តាមរយៈ អ្នកទទួលផលផ្ទាល់ពី ២០ ទៅ ២៥%
- គ្រួសារក្នុងតំបន់គោលដៅរបស់គំរោងមានការខ្វះខាតស្រូវចំនួន ២ខែ ក្នុងមួយឆ្នាំ
- ជួយបង្កើនទិន្នផលស្រូវវស្សា ដល់អ្នកទទួលផលបានភ្លាមៗ ពី ១,២ ដល់ ២,៤តោន ក្នុង១ហិកតា
- ជួយបង្កើនទិន្នផលស្រូវស្រោចស្រព ដល់អ្នកទទួលផលបានភ្លាមៗ ពី ១,៨ ដល់ ៣តោន ក្នុង១ហិកតា

- អត្រានៃការទទួលយកការធ្វើអោយប្រសើរឡើងនូវបច្ចេកវិជ្ជាបសុសត្វ និង ចិញ្ចឹមត្រី ពី ១៥ ដល់ ២០%
- ការអភិវឌ្ឍប្រព័ន្ធស្រោចស្រពលើផ្ទៃដី ១.២០០ ហិកតា ។

អភិវឌ្ឍកាលានុវត្តភាពសេដ្ឋកិច្ច និង ឱកាសការងារ:

- បណ្តុះបណ្តាលវិជ្ជាជីវៈដល់ប្រជាពលរដ្ឋចំនួន ១.៨០០នាក់
- ប្រជាពលរដ្ឋចំនួន ៤០០នាក់ ចូលរួមក្នុងផលិតកម្មស្រូវ សំរាប់រកប្រាក់ចំណូលបន្ថែមទៀត
- បង្កើត និងគាំទ្រសមាគមអ្នកដាំដំណាំចំនួន ៣ក្រុម - បង្កើតក្រុមស្ត្រីកែច្នៃត្រីចំនួន ១០ ក្រុម ។

ការផ្តល់អំណាចដល់សហគមន៍មូលដ្ឋាន:

- ឃុំចំនួន៤០ ត្រូវបានពង្រឹង - បុគ្គលិកមន្ទីរពាក់ព័ន្ធចំនួន ២៧០នាក់ ត្រូវបានពង្រឹងសមត្ថភាព
- បង្កើត និងពង្រឹងឡើងវិញនូវសហគមន៍ និងសមាគមនៅក្នុងភូមិចំនួន ៩០
- កសិករចំនួន ២៧.០០០គ្រួសារយល់ដឹងពីបញ្ហាអនាម័យទឹកស្អាត សុខភាព យេនឌ័រ និង អក្ខរកម្ម

លើកកម្ពស់ការប្រើប្រាស់សេវាសង្គម និង ទិដ្ឋភាព និង ការធ្វើអោយប្រសើរឡើងនូវការប្រើប្រាស់ទឹកស្អាត:

- កសាងចំណុចទឹកចំនួន ១.២០០កន្លែង - សាងសង់បង្គន់អនាម័យចំនួន ៥០០បង្គន់
- ស្ថាបនាផ្លូវជនបទឡើងវិញប្រវែង ៣០០ គីឡូម៉ែត្រ
- បង្កលក្ខណៈងាយស្រួលដល់កសិករចំនួន ១៦.០០០នាក់ ក្នុងការប្រើប្រាស់សេវាកម្មឥណទាន និង សេវាសន្សំប្រាក់ ។

ការប្រើប្រាស់ដីសំរាប់បង្កបង្កើនផល និង លេខ្យានសេវាសង្គមប្រកបដោយសុវត្ថិភាព និង ជាអចិន្ត្រៃយ៍:

- ផ្ទៃដីចំនួន៣០០ហិកតា ត្រូវបានសំអាតគ្រាប់មីន
- កសិករចំនួន៨០% ដែលបានចូលរួមក្នុងកម្មវិធីអភិវឌ្ឍចំរុះបានទទួលកម្មសិទ្ធិដីធ្លី
- បើកយុទ្ធនាការផ្សព្វផ្សាយពិគ្រោះថ្នាក់ដោយសារមីននៅនិងកន្លែងរយៈពេល ១៨ ខែ ។

ការិយាល័យគំរោងខេត្តសៀមរាប

មន្ទីរកសិកម្ម - ភូមិវត្តតំណាក់ ឃុំសាលាកំរើក ស្រុកសៀមរាប ខេត្តសៀមរាប
 ប្រអប់សំបុត្រ: ៩៣២៤១ សៀមរាបអង្គរ
 ទូរស័ព្ទ : ០៦៣ ៩៦៥ ៤៧៨ - ទូរសារ : ០៦៣ ៧៦១ ២៤៣
 អ៊ីម៉ែល : siem.reap.office@ecosorn.org

ការិយាល័យគំរោងខេត្តបន្ទាយមានជ័យ

មន្ទីរកសិកម្ម - ភូមិ២ ឃុំកំពង់ស្វាយ ស្រុកសិរីសោភ័ណ ខេត្តបន្ទាយមានជ័យ
 ទូរស័ព្ទ/ទូរសារ : ០៥៤ ៧១០ ៣៤៤ - ប្រអប់សំបុត្រ : ០១០៥ បន្ទាយមានជ័យ
 អ៊ីម៉ែល : banteay.meanchey.office@ecosorn.org

ការិយាល័យគំរោងខេត្តបាត់ដំបង

មន្ទីរកសិកម្ម - ផ្លូវជាតិលេខ៥ ភូមិចេក៤ ឃុំរតនៈ ស្រុកបាត់ដំបង ខេត្តបាត់ដំបង
 ប្រអប់សំបុត្រ : ៤០៤ បាត់ដំបង - ទូរស័ព្ទ/ទូរសារ: ០៥៣ ៧៣០ ៣៩៨
 អ៊ីម៉ែល : battambang.office@ecosorn.org

ការិយាល័យសម្របសម្រួលភ្នំពេញ

ក្រសួងកសិកម្ម រុក្ខាប្រមាញ់ និងនេសាទ
 លេខ ២០០ មហាវិថីព្រះនរោត្តម សង្កាត់ទន្លេបាសាក់ ខ័ណ្ឌចំការមន ភ្នំពេញ
 បន្ទប់ ១៩-២១ អគារ AIDOC - ទូរស័ព្ទ/ទូរសារ: ០២៣ ២២៣ ៧៨៦
 អ៊ីម៉ែល : phnom.penh.office@ecosorn.org