

១. ព័ត៌មានស្ថានភាពរូបវន្ត

ស្ថិតិប្រជាជន (យោងស្ថិតិភូមិ)

ចំនួនគ្រួសារ	ឆ្នាំ2004	ឆ្នាំ2005	ឆ្នាំ2006	ឆ្នាំ2007
ចំនួនគ្រួសារសរុបក្នុងខេត្ត	183,961 គ្រួសារ	185,868 គ្រួសារ	191,317 គ្រួសារ	196,721 គ្រួសារ
កើន/ថយ		1%	3%	3%
ចំនួនប្រជាជនសរុប	948,706 នាក់	952,306 នាក់	988,510 នាក់	998,896 នាក់
កើន/ថយ		0%	4%	1%
ចំនួនគ្រួសារដែលស្ត្រីជាមេគ្រួសារ	28,381 គ្រួសារ	28,225 គ្រួសារ	29,520 គ្រួសារ	29,492 គ្រួសារ

សំគាល់ : ភាគរយកើន/ថយ ត្រូវបានគណនាតាមវិធីសាមញ្ញ ដោយយកឆ្នាំនេះ ដកឆ្នាំមុន ចែកនឹងឆ្នាំមុន រួចគុណនឹង១០០ភាគរយ ។

ស្ថិតិការងារក្រុមគ្រួសារ (យោងស្ថិតិភូមិ)

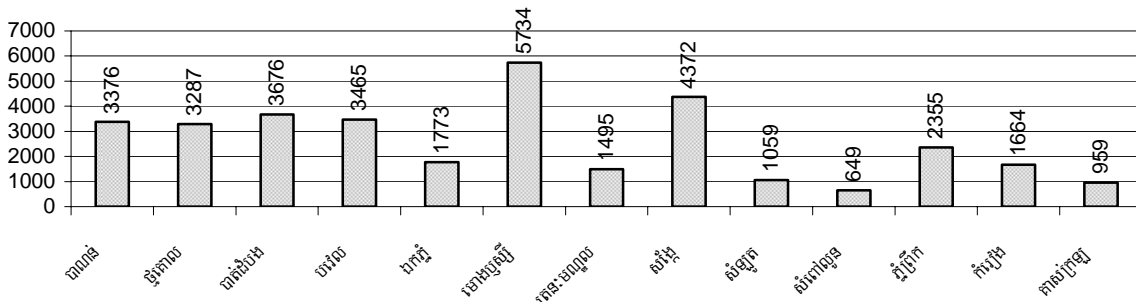
ស្ថិតិតាមក្រុមអាយុ	ប្រុសសរុប	ស្រីសរុប	ចំនួនមិនរៀនចូលមិនចេះអក្សរ	
			ប្រុសសរុប	ស្រីសរុប
អាយុពី ០-៥ ឆ្នាំ	62,984 នាក់	63,729 នាក់	X	X
អាយុពី ៦-១៧ ឆ្នាំ	154,833 នាក់	152,528 នាក់	64,094 នាក់	63,977 នាក់
អាយុពី ១៨-៦០ ឆ្នាំ	246,934 នាក់	256,091 នាក់	31,824 នាក់	34,735 នាក់
អាយុពី ៦១ ឆ្នាំឡើង	28,196 នាក់	33,601 នាក់	X	X
ចំនួនប្រជាជនសរុបក្នុងខេត្ត	492,947 នាក់	505,949 នាក់	X	X

សំគាល់ : អាយុពី ៦-១៧ឆ្នាំ ស្រង់យកតែចំនួនមិនទៅរៀន រីឯចំណែកអាយុ ១៨-៦០ ឆ្នាំ ជាចំនួនមិនចេះអក្សរ ។

ចំនួនកុមារអាយុ៥ឆ្នាំ ដែលនឹងត្រូវចូលរៀននៅឆ្នាំបន្ទាប់តាមស្រុកខណ្ឌនានាក្នុងខេត្ត

ស្ថិតិកុមារអាយុ៥ឆ្នាំ	ប្រុស 16,671 នាក់	ស្រី 17,193 នាក់	សរុប 33,864 នាក់
-----------------------	-------------------	------------------	------------------

ក្រាហ្វិកចំនួនកុមារអាយុ៥ឆ្នាំតាមបណ្តាស្រុកខណ្ឌ (យោងស្ថិតិភូមិ)

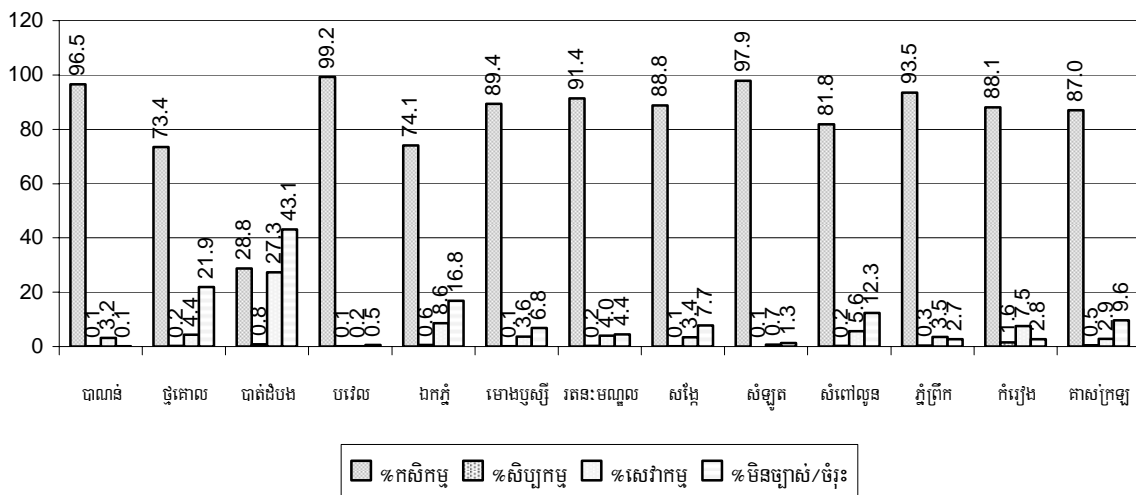


សំគាល់: ស្ថិតិកុមារអាយុ៥ឆ្នាំនេះ ជាចំនួនកុមារដែលត្រូវបំផុសការចុះឈ្មោះចូលរៀននៅឆ្នាំបន្ទាប់ ។

ស្ថានភាពមុខរបរចម្បងរបស់ប្រជាជនក្នុងខេត្ត (យោងស្ថិតិភូមិ)

ប្រភេទមុខរបរ	សរុបថ្នាក់ខេត្ត	%ថ្នាក់ខេត្ត	%ផ្តាច់
គ្រួសារមានមុខរបរធ្វើកសិកម្មជាចំបង	158,144 គ្រួសារ	80.39%	78.66%
គ្រួសារមានមុខរបរធ្វើស្រែជាចំបង	111,913 គ្រួសារ	56.89%	55.83%
គ្រួសារមានមុខរបរដាំដំណាំរយៈពេលវែងជាចំបង	4,302 គ្រួសារ	2.19%	3.26%
គ្រួសារមានមុខរបរដាំដំណាំរយៈពេលខ្លីជាចំបង	33,853 គ្រួសារ	17.21%	15.43%
គ្រួសារមានមុខរបរដាំបន្លែជាចំបង	3,193 គ្រួសារ	1.62%	1.65%
គ្រួសារមានមុខរបរនេសាទជាចំបង	3,874 គ្រួសារ	1.97%	1.95%
គ្រួសារមានមុខរបរចិញ្ចឹមសត្វជាចំបង	980 គ្រួសារ	0.50%	0.51%
គ្រួសារមានមុខរបរពីអនុផលព្រៃឈើជាចំបង	29 គ្រួសារ	0.01%	0.02%
គ្រួសារមានមុខរបរធ្វើសិប្បកម្មជាចំបង	651 គ្រួសារ	0.33%	0.31%
គ្រួសារមានមុខរបរសិប្បកម្មផលិតសង្ហារឹមពីឈើ ផ្តៅ ឬស្បី	175 គ្រួសារ	0.09%	0.09%
គ្រួសារមានមុខរបរសិប្បកម្មផលិតពីដែក កញ្ចក់ អាលុយមីញូម	77 គ្រួសារ	0.04%	0.05%
គ្រួសារមានមុខរបរសិប្បកម្មផលិតគ្រឿងបរិកោគ	108 គ្រួសារ	0.05%	0.11%
គ្រួសារមានមុខរបរសិប្បកម្មផលិតពោះរៀនកង់ ម៉ូតូ	3 គ្រួសារ	0.00%	0.01%
គ្រួសារមានមុខរបរសិប្បកម្មត្បាញរ៉ែ ក្រមាំ ហ្វល...	17 គ្រួសារ	0.01%	0.00%
គ្រួសារមានមុខរបរសិប្បកម្មផ្សេងៗ	271 គ្រួសារ	0.14%	0.05%
គ្រួសារប្រកបមុខរបរសេវាកម្មជាចំបង	13,445 គ្រួសារ	6.83%	6.37%
គ្រួសារប្រកបមុខរបរជំនួញ	7,130 គ្រួសារ	3.62%	3.32%
គ្រួសារប្រកបមុខរបរជាង	1,413 គ្រួសារ	0.72%	0.72%
គ្រួសារប្រកបមុខរបរដឹកជញ្ជូន	1,468 គ្រួសារ	0.75%	0.74%
គ្រួសារប្រកបមុខរបរសេវាកម្មផ្សេងៗ	3,434 គ្រួសារ	1.75%	1.58%
គ្រួសារដែលប្រកបមុខរបរមិនច្បាស់លាស់(ចំរុះ)	24,481 គ្រួសារ	12.44%	14.66%

ក្រាហ្វិកមុខរបរចម្បងរបស់ប្រជាជនតាមបណ្តាស្រុកខេត្ត (យោងស្ថិតិភូមិ)

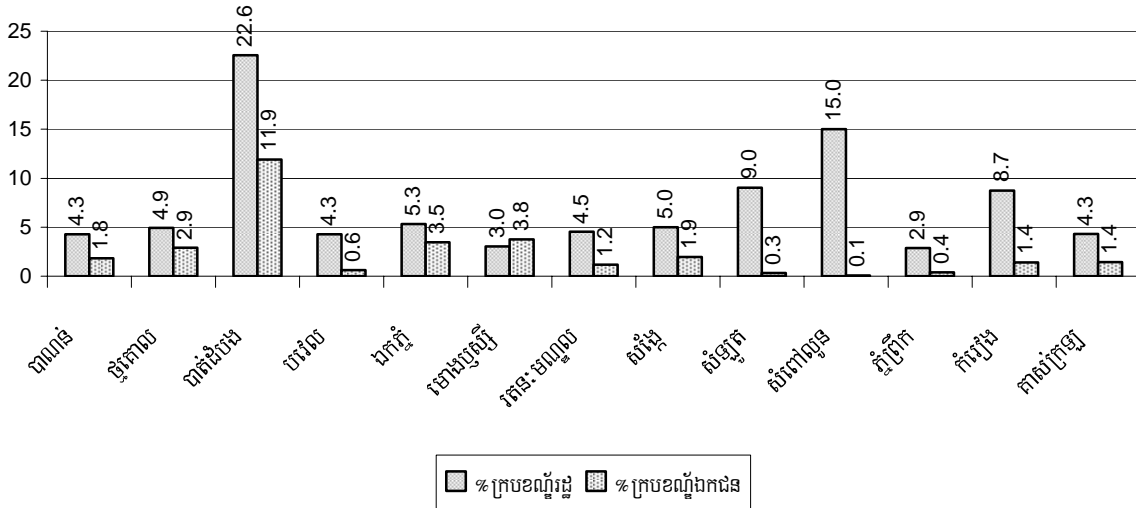


Source: Department of Planning

គ្រួសារមានប្រាក់បៀវត្សរ៍ (យោងស្ថិតិភូមិ)

ប្រភេទគ្រួសារ	សរុបរួម	%សរុប	%ផ្តាច់មុខ
ចំនួនគ្រួសារដែលមានសមាជិកធ្វើការនៅក្នុងក្រុមខណ្ឌរដ្ឋ	14,191 គ្រួសារ	7.21 %	7.03%
ចំនួនគ្រួសារដែលមានសមាជិកជាបុគ្គលិក-កម្មករក្នុងក្រុមខណ្ឌឯកជន	6,595 គ្រួសារ	3.35 %	3.18%

ក្រាហ្វិកគ្រួសារមានសមាជិកជាមន្ត្រីរាជការ_បុគ្គលិក_កម្មករ តាមបណ្តាស្រុកខណ្ឌ (យោងស្ថិតិភូមិ)

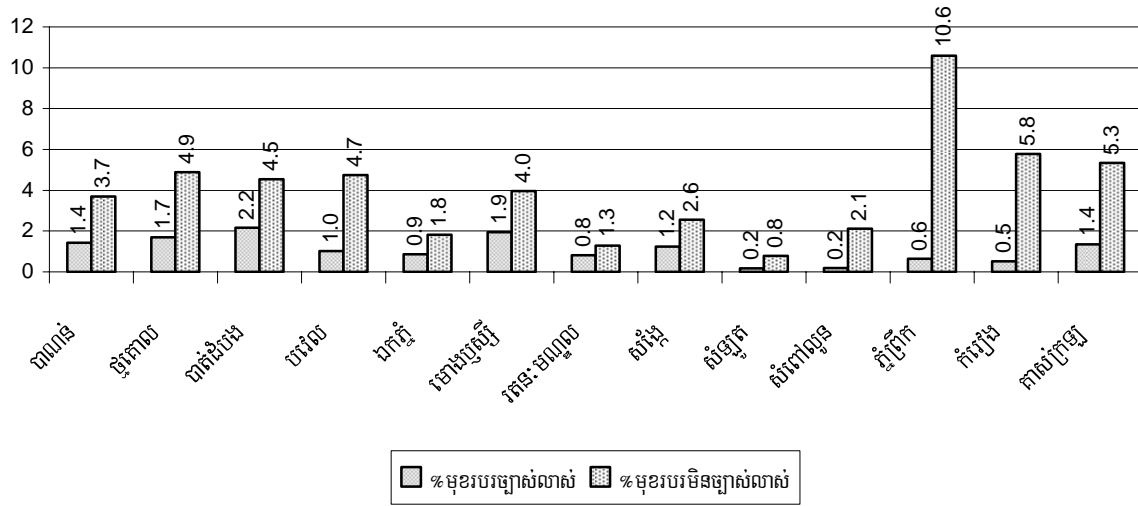


ការធ្វើចំណាកស្រុកស្វែងរកការងារធ្វើ (យោងស្ថិតិភូមិ)

ប្រភេទគ្រួសារ	សរុបរួម	%សរុប	%មនុស្សស្រី
ចំនួនមនុស្សទៅរកស៊ីក្រៅស្រុកមានមុខរបរច្បាស់លាស់	6,912 នាក់	1.37 %	63.38 %
ចំនួនមនុស្សទៅរកស៊ីក្រៅស្រុកមិនដឹងពីមុខរបរច្បាស់លាស់	20,498 នាក់	4.07 %	45.14 %
ចំនួនមនុស្សអាយុពី១៨-៦០ឆ្នាំគ្មានការងារធ្វើពិតប្រាកដនិងទៀងទាត់	31,871 នាក់	6.34 %	48.88 %

សំគាល់: មនុស្សស្រី គិតធៀបនឹងចំនួនសរុប ដើម្បីដឹងថា មានស្រីប៉ុន្មានភាគរយ ។

ក្រាហ្វិកមនុស្សទៅរកស៊ីក្រៅស្រុកតាមបណ្តាស្រុកខណ្ឌ (យោងស្ថិតិភូមិ)



Source: Department of Planning